

Samarbejde og sammenlægning



- guide til lettere
vandværksdrift



Danske
Vandværker

Samarbejde og sammenlægning - guide til lettere vandværksdrift

Af Danske Vandværker

Copyright: Danske Vandværker
4. udgave – 1. oplag
Juli 2021

Forsidefoto: Adobe Stock
Layout: Irene Blak Villadsen

Tryk
Sangill Grafisk

Trykt på Multiart Silk 115 g med
miljøvenlige vegetabiliske farver.

Artikler kan citeres med
kildeangivelse.

Danske Vandværker
Solrød Center 20C
2680 Solrød Strand
Tlf. 56 14 42 42

Mail info@danskevv.dk
Web danskevv.dk



En god start

Få en række gode ideer til, hvordan man stabler et sundt samarbejde mellem to vandværker på benene.

Rørforbindelse

Læs hvordan man kan samarbejde om at etablere en fælles rørforbindelse, som kan bruges til nødforsyning eller til distributionsaftaler. Du kan både læse om delvis distributionsaftale, 100% distributionsaftale og om muligheden for at etablere et interessentfællesskab.

Samarbejde

Her kan du læse om, hvordan vandværker kan samarbejde på forskellige måder

Fælles selskabsdannelse

Her kan du læse om, hvordan vandværker kan danne et fælles selskab.

Sammenlægninger

Læs hvordan vandværker kan lægges sammen.

Indhold

6

- 4 **Samarbejde og sammenlægning**
- 5 En god start for bestyrelsen

8

- 6 **Rørforbindelser**
- 7 Praktiske forhold ved etablering af forbindelser mellem vandværker
- 9 Nødforsyning
- 10 Leveringsaftaler: Delvis eller 100 procent

14

- 12 **Samarbejde**
- 13 Samarbejde om ansatte
- 14 Driftsteknisk samarbejde
- 15 Samarbejde om aflæsning af målere

16

- 16 **Fælles selskabsdannelse**
- 18 Oprettelse af skattepligtigt datterselskab

20

- 20 **Sammenlægninger**
- 21 Praktiske forhold omkring sammenlægning af vandværker
- 22 Økonomi
- 23 Sammenlægning af vandværker
- 24 Administrative aspekter ved en sammenlægning

Samarbejde og sammenlægning

Sammen kan vi mere

Guide til lettere vandværksdrift gennem samarbejde mellem vandværker.

Der stilles stigende krav til landets vandværker fra myndighedernes side, samtidig med at der er stigende udfordringer med pesticider (at finde rent grundvand). Det får mange til at overveje samarbejde eller sammenlægning med andre vandværker, hvor fordelene er, at man så er flere om at dele opgaverne. Nogle gange kan generationsskifte i bestyrelsen også give anledning til overvejelser om samarbejde eller sammenlægning.

Overvejelser

Ofte er overvejelserne omkring et samarbejde svære. Den decentrale vandforsyning fra landets mange forbrugerejede vandværker har været en klar garant for sikker levering af rent drikkevand til fornuftige priser, lokal forankring og indflydelse. Disse fordele skal bevares – også efter man har indledt et samarbejde eller lagt sig sammen.

Der kan desuden være mange følelser involveret i sådanne overvejelser samtidig med, at der er en lang række praktiske spørgsmål, der skal overvejes. For de fleste bestyrelsesmedlemmer er det en opgave, man aldrig har prøvet før.

Derfor har vi udarbejdet denne guide, der beskriver de mange forskellige muligheder, der er for samarbejde i den decentrale vandforsyning. Vi sætter fokus på, hvordan forbrugerejede vandværker kan arbejde målrettet for at finde fælles løsninger, der gør vandværksdriften lettere, igennem samarbejde. Ideen er helt enkelt: Sammen kan vi mere.

Et vandværk, der har svært ved at finde nye medlemmer til bestyrelsen, kan med fordel finde et andet forbrugerejet vandværk i området at samarbejde med. Det kan for eksempel være nabovandværket eller et større forbrugerejet vandværk i området, hvor I kan gå sammen om de administrative opgaver på flere vandværker. En anden samarbejds mulighed er at etablere en rørforbindelse, der kan fungere som nødforsyning og bane vejen for en forsyningsaftale og eventuelt også for sammenlægninger.

Moderne vandværksdrift

Et moderne vandværk har ikke kun en plan for vandværkets materiel som filtre, rentvandstanke og ledningsnettet, men også en plan for vandværkets fremtid på lang sigt. Når dedikerede vandværksfolk af den ene eller anden grund falder fra, skal vandværksbestyrelsen have en plan for, hvordan man udfylder tomrummet, så vandværkets andelshavere er sikret en god vandløsning. Bestyrelsen kan få god glæde af at bruge Danske Vandværkers "Kodeks for godt bestyrelsesarbejde".

Mange lokalaviser vil gerne skrive om nyheder fra de lokale vandværker. Så kontakt lokalavisen, når der sker noget på vandværket.

En god start for bestyrelsen

Når man skal samarbejde med et andet vandværk, er det vigtigt, at samarbejdet starter godt. Vi har samlet en række råd til, hvordan man kan gøre det.

Der er nogle grundlæggende ting, som bestyrelsen kan gøre for at få en god start på samarbejdet med et andet vandværk. Eksempelvis er det godt at gå ind i samarbejdet med en åben og nysgerrig tilgang til hinanden. To vandværker kan derfor overveje at invitere hinanden med til et bestyrelsesmøde, inddrage Danske Vandværkers rådgivere i et afklaringsmøde, eller overveje andre former for indledende møder som start på en god dialog om et fremtidigt samarbejde.

I processen med at vælge den rette løsning er det vigtigt, at bestyrelsen får udarbejdet de data og analyser, der skal ligge til grund for en ansvarlig beslutning.

Husk jeres vedtægter

Ved mindre omfattende samarbejdsaftaler vil en orientering af generalforsamlingen ofte være tilstrækkelig. Hvis vandværker indgår omfattende aftaler om samarbejde, kan der være behov for at ændre i vandværkets vedtægter. Det gælder for eksempel, hvis vandværket skal

ændre navn, danne et nyt selskab eller ændre økonomiske betingelser. Når vedtægterne skal ændres, skal det besluttes på en generalforsamling efter de gældende stemme- regler og efter reglerne i vandværkets vedtægter i øvrigt.

Selv et vellykket forløb kræver en skriftlig aftale. Det er vigtigt, at aftalen er klar og i overensstemmelse med vedtægter, regulativer og lovgivning. Dette arbejde vil normalt kræve juridisk bistand.

Afklar jeres ønsker og behov

Det er vigtigt, at bestyrelserne i vandværkerne er klar over, hvad der er baggrunden for overvejelser om et samarbejde, og hvad de hver især ønsker at samarbejde om. Der kan være forskellige baggrunde for et samarbejde. Hvad er motivet i din bestyrelse?

Ønsker I en mere rationel og økonomisk fordelagtig drift?

Er I tvunget af økonomiske omstændigheder?

Ligger der driftstekniske årsager bag?

Har I udfordringer med pesticider eller andre stoffer?

Kan I ikke få nogen til at stille op til bestyrelsen?

Har I indvindingsudfordringer?

Er I trætte af at stå for administration?

I skal også overveje, hvor tæt I ønsker at samarbejde

Der er forskellige samarbejdsmodeller, som alle bliver skitseret i denne guide.

Hvad passer bedst til jeres behov?

Fuld sammenlægning med et eller flere vandværker

Fælles selskabsdannelse fx. administrativt selskab eller produktion/distributionselskab

Administrativt samarbejde, hvor man går sammen om en fælles ansat, der kan stå for vandværkets administrative arbejde.

Driftsteknisk samarbejde, hvor man går sammen om en fælles ansat, der kan stå for driften af vandværket.

Leveringsaftale, hvor et andet vandværk bidrager til eller overtager leveringen af drikkevand til vandværket.

Nødforsyning, hvor nabovandværker kan levere vand til hinanden, når vandværket skal efterses, repareres, eller hvis der opstår problemer med vandværkets eget vand i kortere perioder.

Rørforbindelser

Kniber det med at levere tilstrækkeligt vand i god kvalitet til jeres andelshavere? Har vandværket ikke økonomi til at etablere en ny kildeplads?

I mange tilfælde er hjælpen ikke ret langt væk, og ofte vil en fornuftig løsning være en rørforbindelse til et nabovandværk.

Mange vandværker har overkapacitet og kan derfor hjælpe et nabovandværk med nødforsyninger eller leveringsaftaler. På den måde kan vandværket fastholde alle fordelene ved en forbrugerejet og demokratisk vandforsyning i lokalområdet. Ved at deles om den allerede eksisterende kapacitet kan vandværkerne opleve en endnu bedre økonomi, da de samlede produktionsmidler kan udnyttes endnu bedre end tidligere.

Udover dette vil et tæt samarbejde om etablering og drift af en nødforbindelse eller leveringsaftale ligge på flere hænder. Det vil skabe et konstruktivt og tættere samarbejde mellem vandværkerne.

Praktiske forhold ved etablering af rørforbindelser mellem vandværker

Når man skal etablere en rørforbindelse imellem to eller flere vandværker, er der nogle praktiske forhold, man skal have på plads. Man skal kende sine behov, projektere indsatsen, have en plan for udførelsen og aftale hvem, der skal stå for driften.

Hvad er jeres behov for en rørforbindelse?

Der er flere gode grunde til at etablere en nødforsyning. Blandt andet styrker en nødforsyning vandværkets forsyningsikkerhed. Inden et egentligt projektarbejde sættes i gang, er det vigtigt at afdække både de nuværende og fremtidige forsyningsbehov.

Vandværkernes bestyrelser skal for eksempel overveje:

- Skal forsyningen kunne gå begge veje imellem vandværk A og vandværk B?
- Skal nødforsyningen dække 100 procent for begge vandværker eller bare en del af behovet?
- Hvor stor kapacitet skal rørforbindelsen have?

Når I har overvejet ovenstående punkter, kender I hovedtrækkene i jeres behov. I kan nu bestemme, hvilke krav I skal stille til rørforbindelsens vandføringsevne. Nu kan planlægningen af projekteringen gå i gang.

Projektering af en rørforbindelse

Når to vandværker skal kobles sammen via en rørforbindelse, skal koblingspunktet imellem de to ledningsnet vælges med omhu. I skal sikre jer, at I kan føre en ledning i den ønskede dimension. Hvis ledningen skal etableres på privat grund, skal I indgå forhåndsftaler med de berørte lodsejere og efterfølgende få tinglyst en deklaration, der sikrer jeres ret til at tilse og reparere ledningen. I skal endvidere overveje, om ledningen skal ligge efter gæsteprincippet. Ønsker I at fravige gæsteprincippet, vil dette ofte kræve betaling af en erstatning til lodsejeren. Hvis lodsejerne ikke vil acceptere en ledning på sin ejendom, kan det være nødvendigt at bede kommunen om at ekspropriere.

I skal desuden være opmærksomme på:

- At det eksisterende ledningsnet, der skal bruges til at forbinde vandværkerne, er korrekt dimensioneret mht. at trække den ønskede mængde vand i det ønskede tempo.

- At for eksempel måler- og ventilbrønde etableres korrekt i henhold til gældende arbejdssikkerhedsregler, så de kan benyttes til fremtidige tilsyn.
- Korrekt dimensionering af vandmåler.
- Etablering af prøve- og måleudtag til nuværende og fremtidige behov.
- Sikring mod uønsket tilbagestrømning og mulighed for at afprøve tilbagestrømningssikringen.
- At sikre mod stillestående vand, hvis forbindelsen kun skal bruges til nødforsyning.

Hvis vandværkerne selv har den nødvendige viden, kan projekteringen laves internt. Ellers er det nødvendigt at søge ekstern bistand hos for eksempel en landmåler eller en rådgivende ingeniør.

Udførelse af rørforbindelsen

Når projekteringen er klar, og projektet skal gennemføres, kan opgaven udføres af de implicerede vandværker eller sendes i udbud. I skal altid indhente to eller flere tilbud, så I sikrer, at I opnår den bedste pris og kan dokumentere over for vandværkets andelshavere, at arbejdet og prisen er givet på markedsvilkår.

Uanset hvordan man vælger at udføre projektet, bør man sætte tydelige kravspecifikationer op. Det drejer sig om:

- Rørdimension, rørtype og samlemetoder.
- Kvalitetskontrol under arbejdets udførelse.
- Tæthedsprøvning før godkendelse.
- Hygiejnekontrol før ibrugtagning.
- Afstandskrav, markering og registrering af ledningsplacering og -dybde.
- Digitale opmålingsdata

Drift af rørforbindelsen

I skal aftale fordeling af drift og tilsyn med rørforbindelsen. Det er vigtigt, at alle funktioner i og omkring forbindelsen fungerer korrekt.

Det er særlig vigtigt, at nødforbindelser holdes vedlige, fordi vandet ofte står stille i lange perioder og pludselig skal tages i brug ved akutte hændelser. Derfor skal en nødforbindelse altid stå klar til brug.

Når I laver en vedligeholdelsesplan for rørforbindelsen, skal følgende blandt andet overvejes:

- Kontrol af målerstand og tilsyn med tekniske installationer.
- Er afspærringsventiler tilgængelige, og kan de åbne/ lukkes?
- Virker kontraventilerne?
- Udskiftes vandet tilstrækkeligt til at undgå dødt vand i rørforbindelsen?

En tilsynsfrekvens afhænger helt af de lokale forhold, men en frekvens på tre eller seks måneder vil ofte være passende.

Særligt ved afregning for nødforsyning

Hvis to vandværker har en gensidig nødforsyning, kan I lave en aftale om indbyrdes at udveksle vand via nødforsyningen eller afregne til kostpris som beskrevet i værktøjet. I kan altså vælge at udligne det leverede vand inden for samme regnskabsår.

Afregning

Når et vandværk sælger vand til et andet vandværk, anbefaler Danske Vandværker at der ikke tjenes penge på det. I bør derfor altid afregne til kostpris. Vandværkets kostpris kan beregnes ud fra følgende parametre.

Vedligeholdele

Bygninger

Råvandsledning

Installationer

Inventar

Boringer

Vedligehold og brændstof maskiner

Biler

Øvige

El-afgifter produktion overført til balance

El til produktion

Brændstof biler

Vandanalyser og boringskontrol

Forsikring og vægtafgift biler

Forsikringer

Løn, driftspersonale

Teknisk bistand og rådgivning

Omkostninger til hovedanlæg

Vand, varme, renovation mv.

Afskivninger

Råvandsledninger

Boringer

Installationer og inventar

Administration

+ 10 % til administration

Find alle vores skabeloner om samarbejde og sammenlægning på: danskevv.dk > viden om > bestyrelse > samarbejde og sammenlægning

Nødforsyning

Hvis uheldet er ude, og vandforsyningen svigter helt eller delvist, skal der hurtigt kunne etableres en nødforsyning af vand. Hvis vandværket ikke har en nødforsyning til et nabo vandværk, er det til stor gene for forbrugerne. En nødforsyning giver minimale gener for forbrugerne, og vandværket får tid til og mulighed for at afhjælpe skaderne.

Men der kan være flere andre gode grunde til at etablere en nødforsyning. Vandværket kan fx. have gavn af en nødforsyning fra nabovandværket ved strømsvigt. På den måde kan man undgå udgiften til en dyr nødgenerator.

Danske Vandværker har udarbejdet en skabelon til vandværker, der skal indgå en aftale om en nødforsyning. Skabelonen er et godt afsæt til en velfungerende aftale mellem to eller flere selvstændige vandværker. Den kan også bruges af vandværker, der er underlagt vandsektorloven.



Leveringsaftaler: Delvis eller 100 procent

Hvis et vandværk ikke har kapacitet nok til at levere vand til sine forbrugere, eller hvis vandværket ikke længere selv vil indvinde råvand, kan det indgå en leveringsaftale med et andet vandværk.

Når der laves en leveringsaftale fortsætter begge vandværker som selvstændige selskaber med hver sin bestyrelse og egen administration. Hvis der er tale om en 100% leveringsaftale, hvor det ene vandværk ophører med at indvinde, behandle og udpumpe vandet, bliver vandværket et rent distributionsvandværk.

Generalforsamling, takster og vandskat

Hvis der er tale om omfattende leveringsaftaler, vil det være fornuftigt, at de godkendes på både leverandørens og købers generalforsamling. For købers vedkommende kan leveringsaftalen indebære en væsentlig ændring, hvis vandværket ikke længere selv skal producere drikkevand. Her skal både vandværksbygning og boringer nedlægges.

Sælger skal være opmærksom på, at hvis der sælges vand til et nabovandværk på andre vilkår end de øvrige vandforbrugere, så afviger salget fra takstbladet. I så fald skal der udarbejdes en skriftlig aftale, som skal godkendes af kommunen. Endelig skal kommunen som ansvarlig for vandforsyningsplanen godkende, at køber ophører med egen vandindvinding og i stedet køber sit vand hos leverandøren. Ved næste revision af vandforsyningsplanen anføres de nye forsyningsforhold.

Med hensyn til vandskat (afgift af ledningsført vand) opkræver hvert vandværk vandskat hos deres respektive forbrugere. Ved årets afslutning kontrollerer køber, at der er indbetalt vandskat for minimum 90 procent af det købte vand, og leverandøren kontrollerer, at der er indbetalt vandskat af minimum 90 procent af udpumpningen fratrukket salg til køber. Begge parter hæfter således for ledningstab i eget forsyningsområde - helt på samme vilkår som før leveringsaftalen.

Skattepligt

En aftale om, at et vandværk leverer vand til et andet vandværk, vil som udgangspunkt ikke indebære, at det leverende vandværk bliver skattepligtig. Det er derfor vigtigt, at vandværker er opmærksomme på omfanget af deres vedtægtsbestemte formål, idet formålet ofte

er begrænset til at levere vand til husstande inden for vandværkets eget forsyningsområder. Hvis dette er tilfældet, kan vandværket ikke påtage sig at forsyne til andre vandværker uden for sit eget opland uden at blive skattepligtig.

En aftale om, at et vandværk leverer vand til et andet vandværk, vil som udgangspunkt ikke indebære, at leverandørvandværket bliver skattepligtig, medmindre at den samlede fakturerede mængde overstiger 200.000 m³ om året.

Kvalitetssikringssystem

Når vandværket indgår en leveringsaftale, skal det leverende vandværk være opmærksom på, at grænsen for at indføre et værktøj til systematisk kvalitetssikring på vandværket - et såkaldt ledelsessystem - er 17.000 m³ udpumpet. Hvis det leverende vandværk passerer denne grænse, skal det indføre et kvalitetssikringssystem.

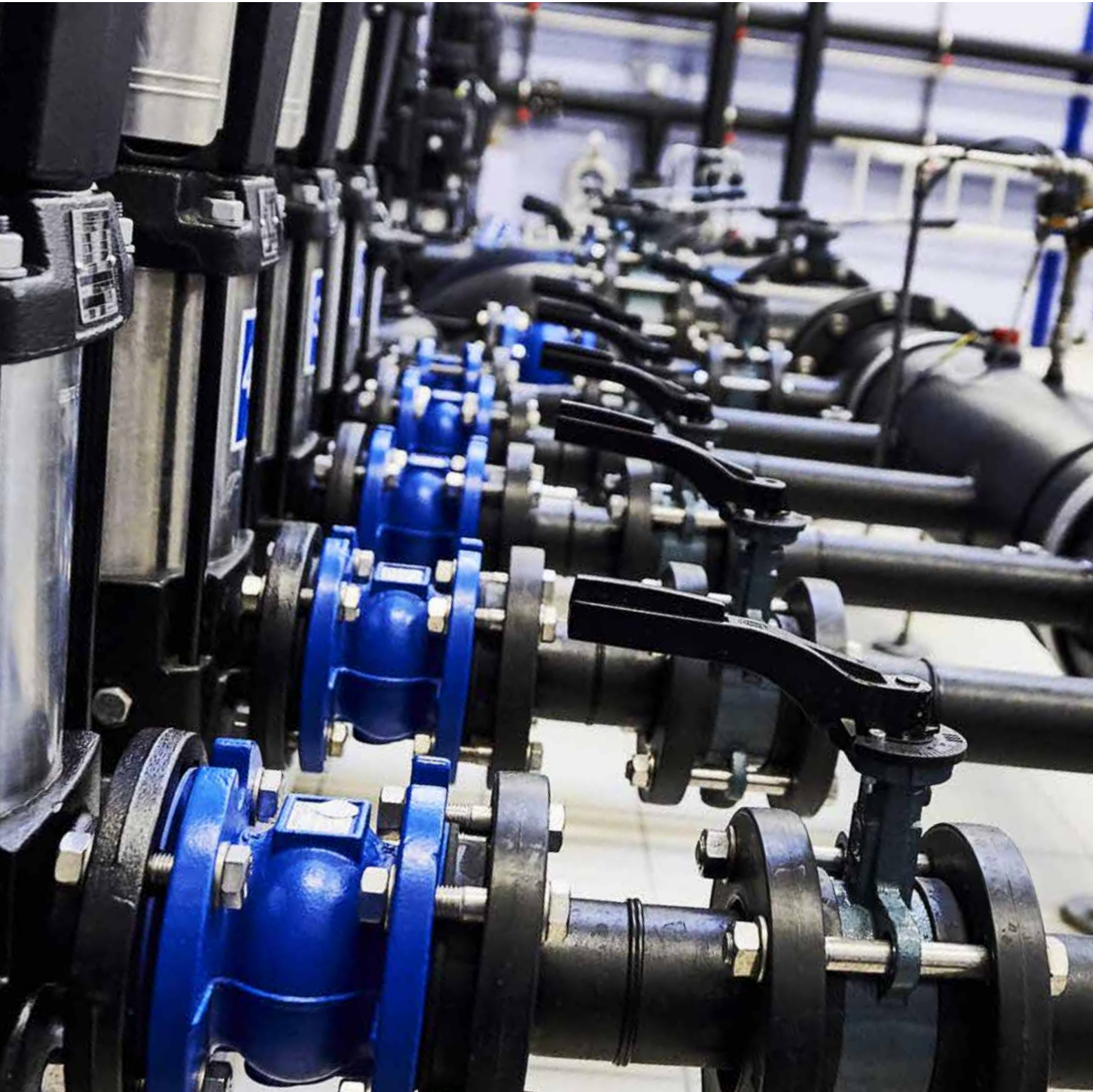
Hvor stor mængde vil det leverende vandværk udpumpe?

I skal være opmærksomme på, hvor meget vand det leverende vandværk kommer til at levere om året. Vandværker, der leverer mere end 200.000 m³, er omfattet af vandsektorlovens krav om økonomiske rammer, effektiviseringskrav og skattepligt. Vandværker der leverer mellem 200.000 m³ og 800.000 m³ kan søge om at komme ud af de økonomiske rammer i vandsektorloven. Vandværker, der leverer mere end 800.000 m³, vil, udover de krav der stilles til alle vandværker under vandsektorloven, være omfattet af vandsektorlovens krav om økonomisk benchmarking. Herudover kan vandværket blive pålagt individuelle effektiviseringskrav (Totex).

Skabelon: Aftale om hel eller delvis leverance mellem to vandværker

Danske Vandværker har udarbejdet en skabelon til vandværker, der skal indgå aftale om at levere vand. Skabelonen kan bruges til levering af en del af et vandværks vand eller til 100 procent levering.

Find alle vores skabeloner om samarbejde og sammenlægning på:
danskevv.dk > viden om > bestyrelse > samarbejde og sammenlægning



Samarbejde

Samarbejde mellem vandværker kan være mange ting og kan foregå på mange niveauer. Det kan være et behov for at deles om medarbejdere om enten det administrative eller driftsmæssige arbejde. Det kan også være samarbejde om udførelse af forskelligt arbejde eller aflæsning af målere. I det følgende bliver de forskellige muligheder beskrevet.

Skattepligt

Når vandværker ønsker at indgå i et samarbejde, kan der være en række skattemæssige forhold, som vandværkerne skal være opmærksomme på. Der er nemlig ikke ubegrænsede muligheder for at samarbejde, uden at vandværkerne bliver omfattet af skattepligten.

Omkostninger vedrørende vandværksdrift

Det følger af vandforsyningslovens § 52a, stk. 1, at vandværker i deres takster kan indregne omkostninger til lønninger og andre driftsomkostninger samt omkostninger til administration mv. I det omfang et vandværk afholder sådanne omkostninger for at opfylde vandværkets vedtægtsbestemte formål, kan det som udgangspunkt foretages i samarbejde med andre vandværker, uden at det udløser skattepligt. Det afgørende er, at omkostningerne vedrører vandværkets eget indkøb og administration af egen vandforsyningsvirksomhed. Så snart vandværket udøver aktiviteter, der ikke er direkte knyttet til vandværkets egen drift og formål, kan vandværket blive omfattet af skattepligten.

Skat ved sideordnet aktivitet

Hvis et vandværk der er A.m.b.a vælger at udføre sideordnet aktivitet, og af den grund bliver skattepligtig, vil selskabet miste skattefritagelsen, men da der er tale om et A.m.b.a vil selskabet ikke skulle indregne omsætningen med medlemmer i den skattepligtige indkomst.

Det vil derfor kun være de sideordnede aktiviteter, samt omsætning med ikke medlemmer der skal beskattes. Omsætning med ikke medlemmer kan være salg af vand til andre vandværker, salg af vand til kommunen og til lejere.

Salget til ikke medlemmer er jo normalt skattefrit for vandværker der ikke er omfattede af den økonomiske regulering, men i de tilfælde, hvor man vælger at udføre sideordnede aktiviteter, der udløser skattepligt vil dette samtidigt medføre at salget til ikke medlemmer også bliver skattepligtigt.

Vandværker med overskydende kapacitet vil dog, uden at ifalde skattepligt, i en nødsituation, midlertidigt kunne hjælpe et andet vandværk mod betaling, hvis dette er en forudsætning for at de kan opretholde produktionen

Hvis man vælger at udskille den sideordnede aktivitet i et skattepligtigt datterselskab vil det være muligt at bevare skattefritagelsen i vandværket og dermed vil man fortsat kunne levere til ikke medlemmer uden at man bliver skattepligtig. Det er dog et krav at omsætningen med ikke medlemmer kan rummes i selskabets vedtægters formålsparagraf.

Samarbejde om ansatte

Flere vandværker får behov for at ansætte personale til at stå for drift og administration. Men et stort antal vandværker er ikke i stand til at beskæftige en administrativ medarbejder eller en driftsansvarlig medarbejder på fuld tid. Derfor er det relevant at overveje, hvordan man som vandværk kan samarbejde med andre vandværker. Der er en række krav, der skal overholdes.

Professionelt personale vil på længere sigt betyde besparelser på det enkelte vandværk, da alternativet ofte kan være, at vandværket skal købe dyr ekstern ekspertise for at kunne løse opgaverne, som den frivillige bestyrelse ikke kan overkomme. Ved et samarbejde kan vandværkerne deles om udgifterne til at ansætte én eller flere medarbejdere med de nødvendige kompetencer, der kan løse vandværkets daglige rutiner.

Undgå skattepligt

For at undgå at blive omfattet af skattepligten, og at vandværket dermed bliver skattepligtigt af en del af omsætningen, er der nogle forhold, som man skal være meget opmærksomme på.

Hvis vandværker ønsker at deles om én eller flere ansatte, skal den ansatte være ansat i alle de vandværker, der ønsker at benytte den pågældendes arbejdskraft.

Det vil sige, at den ansatte skal have en ansættelseskontrakt med hver af de vandværker, som den ansatte arbejder for og aflønnes direkte af det enkelte vandværk. Der må altså ikke ske en samlet aflønning fra kun det ene vandværk. Af ansættelseskontrakten skal det fremgå, hvilke vandværker den ansatte arbejder for.



Driftsteknisk samarbejde

I mange mindre vandværker opfattes arbejdet med at passe selve vandværket som en del af bestyrelsesarbejdet. Det er det dog ikke, og kravene til selve driften af borer, vandværk og ledningsnet er stigende, da der blandt andet er krav om, at den driftsansvarlige har gennemført både drifts- og hygiejnekursus.

Det giver derfor god mening, at bestyrelsen koncentrerer sig om overordnede forhold (rammevilkårene) for vand- værksdriften og overlader den daglige drift til én, der er uddannet til det – eksempelvis en VVS'er. Det kan ske ved at ansætte en vandværksbestyrer, der får ansvaret for både den tekniske og administrative drift, herunder personaleansvar. Det kan også ske ved at ansætte en vandværkspasser, der alene får ansvaret for den tekniske drift. I begge tilfælde vil den ansatte blive den driftsansvarlige for vandværket.

Vælger vandværket i stedet, at en VVS'er skal passe driften af vandværket, skal opgaver og betaling være beskrevet i en kontrakt. Betaling kan for eksempel aftales som medgået tid til en aftalt timepris. Aftaler om eventuel levering af materialer og avance på disse skal også fastlægges i kontrakten.

Ansvar

Det er altid vandværkets bestyrelse, som har ansvaret for vandværksdriften over for myndigheder og forbrugere.

Vandværker, der udfører arbejde for andre vandværker

Et samarbejde kan også handle om, at ét vandværk udfører arbejde for et andet vandværk. Hvis et vandværk, der ikke er omfattet af den økonomiske regulering i vandsektorloven, ønsker at udføre administrative eller driftsmæssige opgaver for andre vandværker, vil det som udgangspunkt skattemæssigt blive betragtet som en biaktivitet og dermed medføre skattepligt for det vandværk, der udfører arbejdet for andre vandværker. Skattepligten gælder for hele vandværkets forretning. Om en aktivitet i et vandværk er at betragte som en biaktivitet er en konkret vurdering fra sag til sag. Danske Vandværker anbefaler derfor, at vandværker spørger SKAT for at være på den sikre side.

Vandværker under vandsektorloven kan udføre arbejde for et andet vandværk som en sideordnet aktivitet i medfør af de regler, der gælder på det område.

Samarbejde om aflæsning af målere

Hvis flere vandværker ønsker at gå sammen om at indkøbe digitale målere og det nødvendige soft- og hardware til aflæsning af målere, er der flere forhold, som vandværkerne skal være opmærksomme på for at undgå at blive omfattet af skattepligten.

Alle vandværker indgår som parter i aftalen

Det forhold, at vandværker i praksis deles om administrationsopgaverne for deres fælles aftaler, vil næppe blive anset som en sideordnet aktivitet – medmindre der reelt er tale om, at et vandselskab varetager administrationsopgaver for de øvrige vandselskaber.

Det er derfor vores vurdering, at hvis alle vandværkerne indgår som parter i aftalen med leverandøren, kan faktureringen ske samlet til ét vandværk, der herefter modtager betaling fra de øvrige vandværker, så længe dette alene er en praktisk foranstaltning, der ikke medfører yderligere administrationsarbejde for det pågældende vandværk.

For at undgå at blive omfattet af skattepligten, er det vigtigt, at et vandværk ikke agerer som mellemmand og yder administrations- eller servicearbejde for de øvrige vandværker, da en sådan aktivitet ikke kan anses for at være en del af vandværkets hovedformål.

Det er desuden vigtigt, at det er vandværkerne selv, der udfører selve arbejdet i forbindelse med aflæsningen.



Fælles selskabsdannelse

Grundet de øgede krav til vandværkerne, får flere vandværker behov for at ansætte personale til at stå for drift og administration. Men et stort antal vandværker er ikke i stand til at beskæftige en administrativ medarbejder eller en driftsansvarlig medarbejder på fuld tid. Derfor er det relevant at overveje, hvordan man som vandværk kan samarbejde med andre vandværker. En mulig løsning er at etablere et datterselskab, hvor den eller de fælles medarbejdere er ansat.

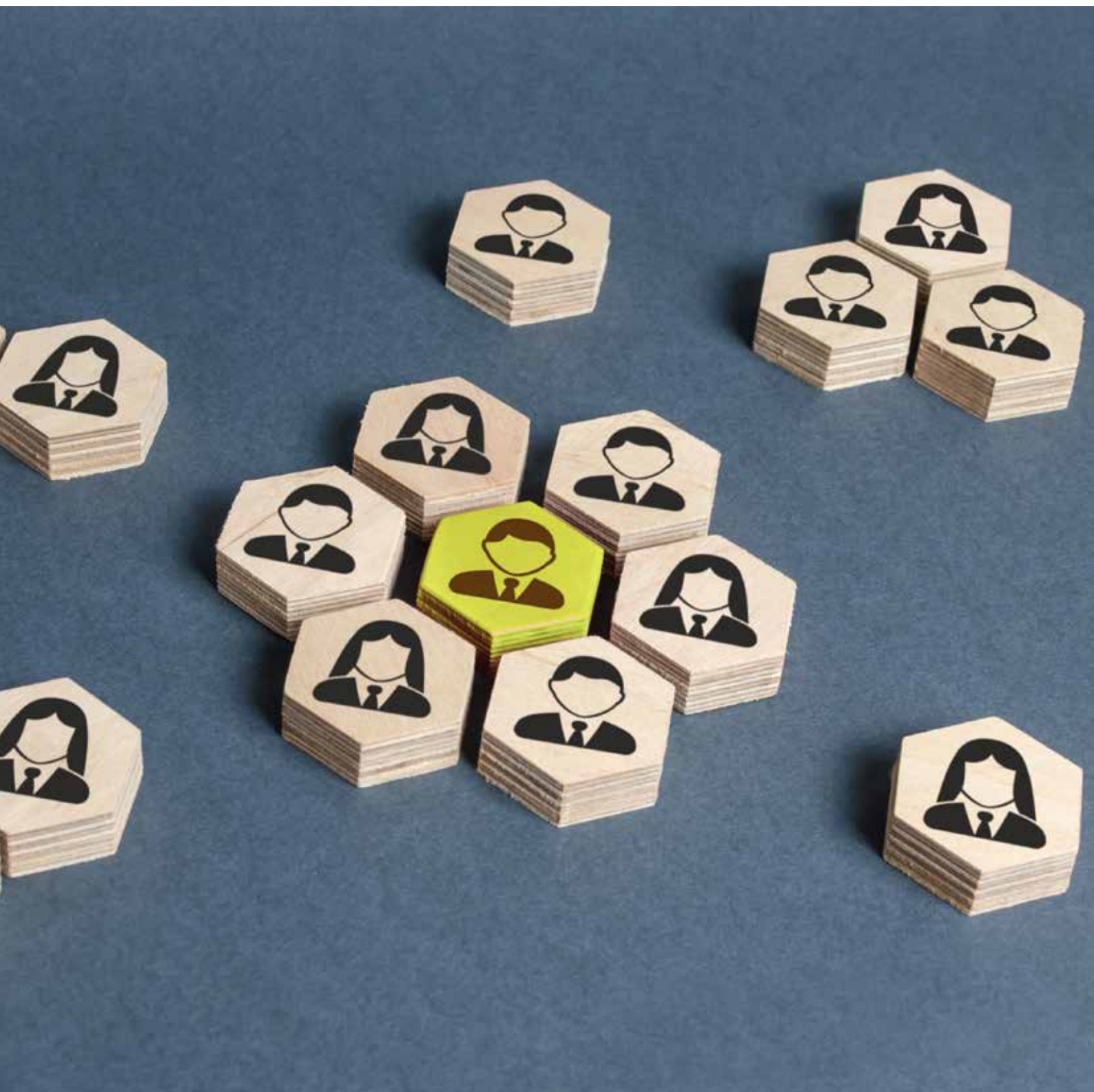
Forbliv i nærområdet og arbejd sammen

Små vandværker med en stærk lokal forankring kan med stor fordel gå sammen om at ansætte personale, for at sikre fuldtidsressourcer til at drive vandværket, videreføre forbrugerejet og nærdemokratiet og sikre forbrugerne det gode lokale vand, som de er vant til. Samfundsudviklingen betyder, at de mindste vandværker er nødt til at gøre en aktiv indsats for at videreføre den lokale vandproduktion, hvor forbrugerne er medejere af deres vandværk.

Forbliv forbrugerejet

Bestyrelsen kan sikre sine forbrugere størst mulig indflydelse på deres vandværk ved at gå sammen i samarbejde med andre forbrugerejede vandværker. Samtidig er det dokumenteret, at de forbrugerejede vandværker har de laveste vandpriser.

Find alle vores skabeloner om samarbejde og sammenlægning på:
danskevv.dk > viden om > bestyrelse > samarbejde og sammenlægning



Oprettelse af skattepligtigt datterselskab

Vandsektorloven præciserer, at vandværker, der er fritaget for skat, har mulighed for at oprette et skattepligtigt datterselskab, der gerne må udføre sideordnet aktiviteter. Vandværker, der er undtaget for skattepligten, vil stadig kunne være skattefritaget, selvom datterselskabet udfører skattepligtige sideordnede aktiviteter.

Når et vandværk, der udpumper mellem 200 og 800.000 m³ træder ud af reguleringen, betyder det, ud over undtagelse fra vandsektorlovens økonomiske regulering, at selskabet heller ikke er underlagt skattepligt. Et vandværk, som ikke længere er skattepligtigt, har fortsat mulighed for at udøve tilknyttede aktiviteter. Det skal dog ske i skattepligtige datterselskaber – som fx fjernvarmeværker gør det i dag.

Selskaber der er under 200.000 m³ kan også anvende skattepligtige datterselskaber for at undgå at vandværket bliver skattepligtigt.

Hvis man vælger ikke at oprette et skattepligtigt datterselskab, skal man være meget påpasselig med at udføre anden (sideordnet) aktivitet end vandværksdrift for eget vandværk, da det kan udløse skattepligt. Det kunne fx være vagtordning for nabovandværket.

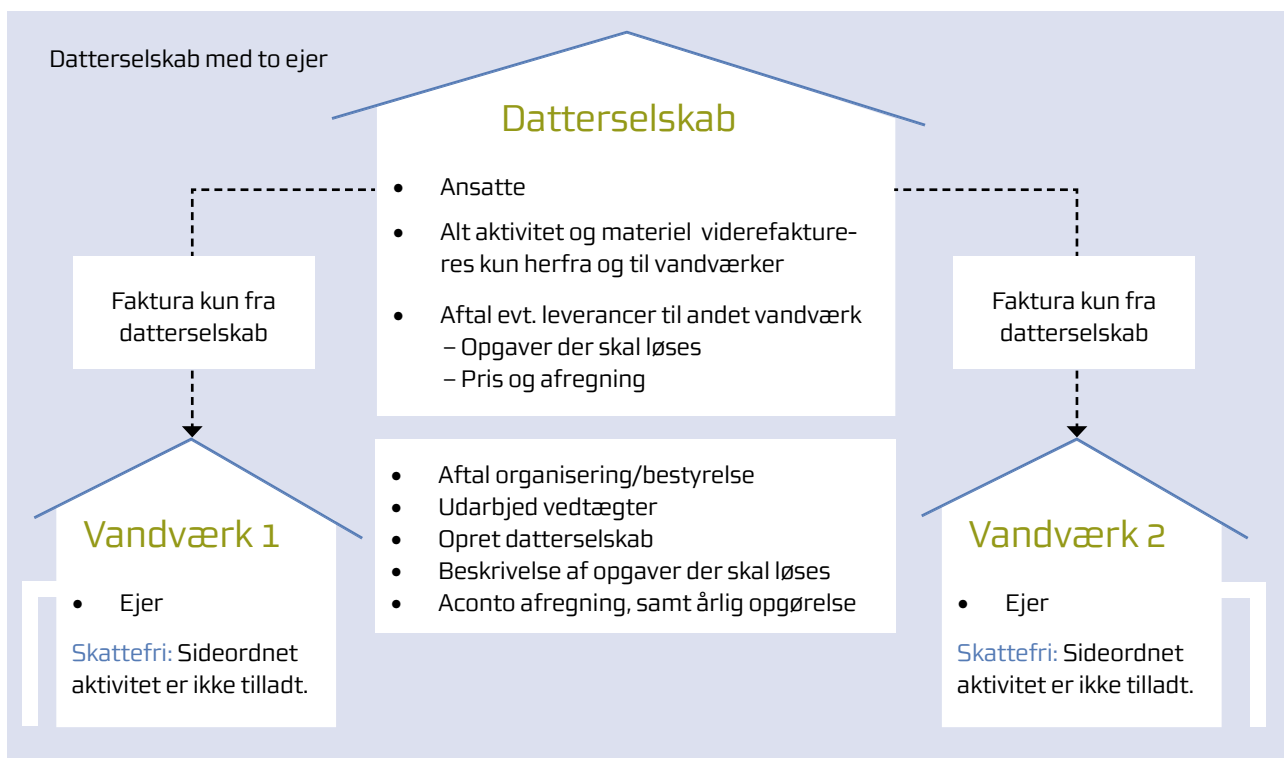
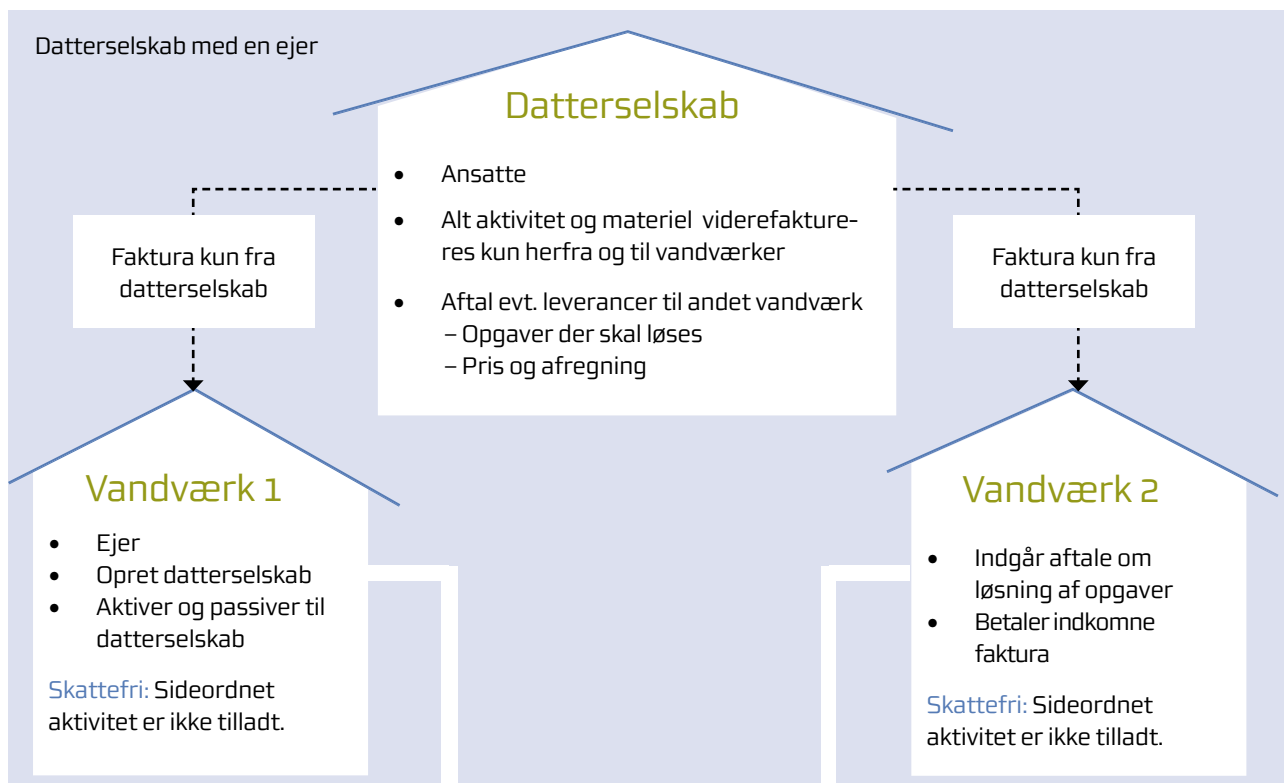
Et datterselskab kan være oprettet af et eller flere vandværker i forening, og det må frit tilbyde sine ydelser til andre vandværker. Det første, der skal tages stilling til, er således om datterselskabet skal være ejet af et eller flere vandværker.

Datterselskabet kan udføre forskellige typer af opgaver og det er vigtigt at beskrive hvilke typer opgaver der skal løses.

Opgaverne kan blandt andet være:

- Administrativt arbejde
- Driftsteknisk arbejde
- Alt driftsteknisk og administrativt arbejde

Søg hjælp hos jeres revisor.



Sammenlægning

Der kan være mange gode grunde til, at vandværker lægger sig sammen. Nye regler og krav kræver en omstilling, som ikke alle vandværker er klar til, andre mangler frivillige hænder til bestyrelsesarbejdet, og andre igen ønsker at skabe en større robusthed. Er tilliden mellem bestyrelser og forbrugergrupper på plads, vil vejen til en sammenlægning normalt være ganske overkommelig.

Vandværker kan opnå en større robusthed ved at lægge sig sammen. En boring, der falder sammen, en renoveringskrævende rentvandstank eller et ekstraordinært stort ledningsbrud kan påvirke det lille vandværk så voldsomt, at akut økonomisk hjælp vil være nødvendig. Sammenlægninger, som gennemføres i tide, kan forhindre at akutte økonomiske eller forsyningsmæssige problemer opstår. Er skaden allerede sket, kan en sammenlægning være løsningen.

Forbliv i nærområdet og slå jer sammen

Små vandværker med en stærk lokal forankring kan med stor fordel slå sig sammen med ét eller flere nabovandværker. På den måde kan man fastholde en lav kubikmeterpris, videreføre forbrugerejet og nærde mokratiet om end i et lidt større regi og sikre forbrugerne det gode lokale vand, som de er vant til. Samfundsudviklingen betyder, at de mindste vandværker er nødt til at gøre en aktiv indsats for at videreføre den lokale vandproduktion, hvor forbrugerne er medejere af deres vandværk.

Forbliv forbrugerejet

Bestyrelsen kan sikre sine forbrugere størst mulig indflydelse på deres vandværk ved at fusionere eller lade sig overtage af ét eller flere forbrugerejede vandværker. Samtidig er det dokumenteret, at de forbrugerejede vandværker har de laveste vandpriser.

På Danske Vandværkers hjemmeside kan du få hjælp til at foretage en værdiansættelse. Du kan blandt andet finde et værktøj, hvor man ved få indtastninger kan få en beregning af vandværkets nedskrevne genanskaffelsesværdi.

Forsikring
Husk at justere forsikringerne, så vandværket er korrekt forsikret.

Praktiske forhold omkring sammenlægning af vandværker

Der er en række praktiske ting, som vandværker skal tage højde for, når de lægger sig sammen. Hvordan er et typisk forløb? Og hvad gør man med forskellen i standarden på ledningsnettet?

Sammenlægninger tager tid, det er derfor vigtigt at bestyrelserne starter dialogen i god tid. Ved bestyrelsen at der i fremtiden er udfordringer, som de ikke kan håndtere alene, er det en god idé at drøfte det med nabovandværkerne. Det kan være der er flere vandværker i nærområdet, som har ønsker for fremtiden, som går på tværs af vandværker.

Når dialogen er i gang og bestyrelserne er enige om en sammenlægning, er der en del dokumentation, der skal på plads. Det største arbejde er klart at få det økonomiske grundlag på plads, men også hvordan skal taksterne se ud fremover, hvilke vedtægter skal gælde for det blivende vandværk. Der skal måske yderligere ses på det rent tekniske i forhold til hvordan ledningerne skal kobles sammen, eller om der skal bygges nyt fælles vandværk.

Det er en god ide at bruge skabelonen for samarbejde og samlægning som en brutto liste af ting der skal gennemgås

Det er vigtigt at materialet til generalforsamlingen er så gennemarbejdet som muligt, da forbrugerne skal kunne forstå løsningen og de konsekvenser det får for forbrugerne. Når sammenlægningen præsenteres for forbrugerne, er det en god idé at vise hvilke konsekvenser, det har hvis man **ikke** lægger sig sammen både økonomisk men også kvalitetsmæssigt.

Dårlige betalere

Skulle der være enkelte medlemmer fra vandværket, der overtages, der ikke har betalt på tilslutningsdatoen, meddeles de, at vandværket, der skal overtages, lukkes, og at vandtilførslen lukkes samme dato. Desuden skal det oplyses, at ejendommens fremtidige vandforsyning er betinget af betaling til vandværket, der overtager.

Når man sidder i en bestyrelse i et vandværk, er man underlagt et bestyrelsesansvar, det er derfor vigtigt at agere rettidigt, når der er udfordringer i forhold til vandværkets fremtidige drift.

Tidslinje og aktiviteter for sammenlægninger af vandværker

- 1 Idé til sammenlægning opstår.
- 2 Generalforsamlingen orienteres og godkender det videre arbejde.
- 3 Bestyrelsen forhandler forhold om økonomi, teknik og personale og afklarer forhold om skat og jura.
- 4 Det besluttet, hvilket vandværk, der skal videreføres.
- 5 Bestyrelsen udarbejder og underskriver en aftale om sammenlægning.
- 6 Bestyrelsen orienterer kommunen om sammenlægningen.
- 7 Bestyrelsen holder generalforsamling og godkender sammenlægningen efter vedtægterne.
- 8 Forbrugerne og pressen informeres om sammenlægningen.
- 9 Dato for sammenlægningen.
- 10 De vandværker, der ikke videreføres, afvikles og nedlægges. Nedlagte vandværker bør ikke sløjfe CVR-nr., før regnskabet for året er færdigt.

Økonomi

Der er en række økonomiske forhold, som vandværkernes bestyrelser skal tage sig af ved en sammenlægning.

Når to vandværker lægger sig sammen, eller et vandværk overtager et andet, skal man beslutte, om der skal foretages en betaling for overtagelsen. Man tager udgangspunkt i de samme elementer, som almindeligvis forekommer i takstbladet, nemlig:

1. Hovedanlæg
2. Forsyningsledninger
3. Stikledninger

Værdiansættelse

Det er ikke alle vandværker, der har bogført alle investeringer løbende i et anlægskartotek. Derfor kan der opstå tvivl om, hvor meget det enkelte vandværk er værd i forhold til deres anlægsaktiver.

Det kan derfor være fristende at bruge taksterne for tilslutningsbidrag til vurdering af værdien af de vandværker, der vil lægge sig sammen. Det er dog ikke altid et udtryk for den reelle værdi af for eksempel det eksisterende ledningsnet. Taksten for forsyningsledningsbidrag er et udtryk for den gennemsnitlige udgift pr. ejendom til etablering af nye forsyningsledninger.

Vi opfordrer til, at de vandværker, der ønsker at lægge sig sammen, benytter sig af det regneark, vi har lånt af Forsyningssekretariatet. Dette kan findes på vores hjemmeside.

Capex-regnearket kan give vandværkerne en oversigt over den nedskrevne genanskaffelsesværdi for de anlæg, som de hver især har. Beregningen giver vandværkerne en objektiv beregning af værdien af vandværkerne, som kan stå som grundlag for en beretning af et eventuelt bytteforhold i forhold til andelskronen og en forhøjet takst til en del af forbrugerne i det nye sammenlagte vandværk.

§52a 15

Stk. 2. Hel eller delvis overdragelse af en almen vandforsyning må hverken direkte eller indirekte føre til højere priser for ydelser fra den pågældende almene vandforsyning.

Nogle leverandører af GIS systemer har en rapport (POLKA rapport), hvor man direkte kan trække værdien ud fra registreringen i GIS systemet.

Det er dog vigtigt, at man overholder vandforsyningslovens krav om, at en sammenlægning hverken direkte eller indirekte må føre til forhøjede priser for ydelser for den enkelte forbruger.

Ud over punkterne i onlineberegneren er eventuelle forpligtelser også en del af værdiansættelsen. Forpligtelser kan for eksempel være, at vandværket er forpligtet til at reetablere et stykke jord, når et lejemål udløber. Nye investeringer skal også regnes med i værdiansættelsen.

Når man sidder i en bestyrelse i et vandværk, er man underlagt et bestyrelsesansvar, og det er derfor meget vigtigt, at der foretages en korrekt værdiansættelse af vandværket. Hvis bestyrelses er usikker på beregningen af værdiansættelsen, bør man altid rådføre sig med en professionel rådgiver, fx en revisor.

Ved sammenlægning med store kommunalt ejede forsyninger skal man være opmærksom på, at disse ofte har en høj gæld pr. forbruger, og dermed er det ikke sikkert at et tilbud om at de overtager et vandværk gratis, er et godt tilbud.

Afvikling af forskellen på vandværkernes værdi

Vandværker, der vil slå sig sammen, skal lave en aftale om, hvordan de to vandværkers økonomi kan forenes uden store tab eller gevinster. Sammenlægninger og overtagelser kan dog ske uden at udligne forskellen på vandværkernes værdi, det er til enhver tid bestyrelsens beslutning hvordan en evt. værdiforskel skal håndteres.

Uanset hvad man vælger, er der krav i vandforsyningsloven om, at en sammenlægning hverken direkte eller indirekte må føre til højere priser for forbrugerne. Dette skal forstås således, at det ikke må være sammenlægningen, der er årsagen til stigende priser for den enkelte forbruger.

Hvis man vælger at udligne, er der flere muligheder for at udligne værdiforskellene imellem vandværker, så forbrugerne hverken vinder eller taber på en sammenlægning. De to vandværksbestyrelser kan overveje, om der skal beregnes et indmeldelsesgebyr, som forbrugerne fra vandværket med den laveste værdi, skal indbetale. En anden mulighed er, at forbrugerne betaler forskellige takster i en årrække. Det kan man fx gøre ved, at der differentieres i faste bidrag til vandværket.

Hvad er POLKA?

POLKA er et pris- og levetidskatalog, som er oprettet af Forsyningssekretariatet i forbindelse med, at Vandsektorloven blev indført. Alle vandforsyninger, som kom ind under reglerne i Vandsektorloven, skulle opgøre deres anlæg fordelt på henholdsvis produktion (indvinding og vandværk), distribution (ledningsnet mv.) og fællesfunktionsanlæg (biler, havetraktor).

Alt blev sat ind i et regneark med angivelse af, hvornår de forskellige ting var blevet anskaffet og hvilken type det var. For eksempel 275 meter jernledning Ø 100 mm anskaffet i 1959.

Ud fra informationerne omkring type, årstal osv. blev anlæggets pris beregnet, så alle vandforsyningerne fik en åbningsbalance pr. 1/1 2010. Denne åbningsbalance blev brugt til at beregne afskrivningsgrundlaget for de historiske investeringer hos vandforsyningerne. Afskrivningerne på anlæggene giver vandforsyningen en opkrævningsret hos forbrugerne, så der kan opkræves takster hos forbrugerne til fremtidige reinvesteringer i det anlæg, som er beskrevet i pris- og levetidskataloget.

Sammenlægning af vandværker

der leverer mere end 200.000 m³, eller hvor et vandværk er omfattet af vandsektorloven

Når to vandværker vil lægge sig sammen, og kun det ene er omfattet af vandsektorloven, gælder der bestemte regler for, hvordan de to vandværkers økonomi skal fusioneres. Det er de samme regler, der gælder ved en sammenlægning, hvor vandværket efter sammenlægningen leverer mere end 200.000 m³ og dermed bliver omfattet af vandsektorloven.

Vejledning om fusioner, overtagelser og spaltninger

Forsyningssekretariatet har skrevet en vejledning om fusioner, overtagelser og spaltninger af vandværker. Den gælder fra april 2018 og er relevant for vandværker, der er omfattet af de økonomiske reguleringer i vandsektorloven.

Forsyningssekretariatet beskriver i sin vejledning flere metoder for sammenlægninger af vandværker. Metoderne gennemgås under tre former:

1. fusion mellem to vandsektorlovsselskaber.
2. fusion mellem et vandsektorlovsselskab og et vandværk, der står uden for vandsektorloven.
3. fusion mellem to vandværker, der frem til fusionen begge har stået uden for vandsektorloven.

Generelt

Reglerne om økonomiske rammer er fastsat i kapitel 2 og i bekendtgørelsen om økonomiske rammer for vandselskaber. En økonomisk ramme fastsættes for en bestemt periode, men vandværker kan løbende ansøge om at få revideret en afgørelse, hvis deres situation ændrer sig. Dog skal man være opmærksom på, at der skal ansøges om ændret økonomisk ramme senest i det kalenderår, hvor der skal fastsættes en ny økonomisk ramme. Det vil sige, at hvis man ønsker en ny økonomisk ramme for 2022, skal man ansøge om det senest 31. december 2022.

Når et vandværk er eller bliver omfattet af vandsektorloven, skal vandværket have en økonomisk ramme at arbejde ud fra. Den fastlægges efter de informationer, der er til rådighed på det pågældende tidspunkt, og afhænger selvfølgelig af vandværkernes aktuelle status i forhold til vandsektorloven.

Det vil for vandværker, der kommer til at levere mellem 200.000 m³ og 800.000 m³, være muligt at ansøge om at blive fritaget fra den økonomiske regulering samt skattepligt. De vil dog stadig være omfattet af vandsektorlovens øvrige regler.

Er du bekymret for en sammenlægning? Her er et par fordele

1. I vil få råd til en ansat. Så I slipper for alt det administrative arbejde.
2. I er flere om udgifterne
3. I kan bevare den forbrugerejede vandforsyning

Særligt for to vandværker, der efter sammenlægning er omfattet af vandsektorloven

Når to eller flere vandværker, der ikke er omfattet af vandsektorloven, bliver det ved en sammenlægning, skal der efter sammenlægningen fastsættes en økonomisk ramme efter reglerne i § 5 i bekendtgørelsen om økonomiske rammer.

Eksempel på vellykkede sammenlægninger

I Galten har de nærmest sort bælte i sammenlægning med andre vandværker. Årsagen til første sammenlægning var BAM. Siden er fire sammenlægninger blevet gennemført.

Administrative aspekter ved en sammenlægning

Når vandværker lægger sig sammen, skal bestyrelserne sørge for at få kontrakter og eventuelt nye vedtægter på plads. Langt de fleste vandværker vælger at videreføre et af vandværkernes CVR-numre, fordi det er en effektiv og nem løsning.

Bestyrelsen

Når vandværker lægger sig sammen, er det ofte et krav, at beslutningen om sammenlægning træffes i overensstemmelse med reglerne om vedtægtsændringer, som fremgår af det enkelte vandværks vedtægter. Inden der indkaldes til generalforsamling, skal bestyrelserne beslutte, hvordan sammenlægningen skal finde sted.

Det løses nemmest ved, at det ene vandværk videreføres. Det vil sige, at det ene vandværks CVR-nummer og navn videreføres, mens det eller de andre vandværkers værdier og aktiver overføres til det videreførte vandværk. Bestyrelserne indgår herefter en skriftlig aftale om betingelserne for sammenlægningen.

Bestyrelserne skal aftale, hvordan det sammenlagte selskabs bestyrelse skal sammensættes. Man kan vælge at lade bestyrelsen fortsætte som hidtil, udvide bestyrelsen med flere medlemmer eller lave en overgangsordning for en nærmere defineret årrække.

Generalforsamling

Hvis sammenlægningen kræver en ændring i det fortsættende vandværks vedtægter, skal denne vedtages af generalforsamlingen. Dette skal ske ifølge vandværkets vedtægter, der som regel kræver, at 2/3 stemmeberettigede er til stede, og at 2/3 af disse stemmer for. Hvis kun én af disse betingelser er opfyldt, kan vedtægtsændringen godkendes med 2/3 af de afgivne stemmer, uanset antallet af fremmødte på næste generalforsamling (ordinær eller ekstraordinær).

Vedtægtsændringer

Når vandværker lægger sig sammen og opretter et nyt selskab med et CVR-nummer, skal parterne udfærdige vedtægter for det nye selskab. Vedtægterne skal vedtages på den stiftende generalforsamling.

Hvis ét af vandværkerne fortsætter, og man dermed bevarer det fortsættende vandværks CVR-nummer, vil det normalt ikke være nødvendigt at ændre vedtægterne. Er der alligevel sket en række ændringer i sammenlægningen, som gør, at det fortsættende vandværks vedtægter

skal ændres, skal dette naturligvis ske i overensstemmelse med reglerne om vedtægtsændringer i det pågældende vandværks gældende vedtægter.

Overførsel af ejerskab

Hvis man ved en sammenlægning vælger at overføre ét af vandværkernes CVR-numre, er det meget vigtigt, at bestyrelserne i det eller de vandværker, der teknisk set nedlægges, sørger for at overføre ejerskabet af grunde, bygninger og andet af værdi, der er tinglyst, til det fortsættende vandværk, inden vandværkerne nedlægges i Erhvervsstyrelsen. Det er en god idé at søge rådgivning til denne del.

Ændring i virksomhedsregistrering

Bestyrelserne i de vandværker, der lægger sig sammen, skal huske, at det er nødvendigt at foretage ændringer i virksomhedsregistreringen. Det skal man gøre på portalen www.virk.dk, hvor man via vandværkets CVR-nummer kan finde virksomhedens oplysninger. Fra Virk.dk kan man komme videre til Erhvervsstyrelsen, hvor man kan ændre eller lukke et vandværk.

Man kan kontakte Erhvervsstyrelsens kundecenter for personlig kontakt. Hav altid virksomhedens CVR-nummer klar ved henvendelser.

Afsluttende regnskaber - når et vandværk nedlægges i forbindelse med sammenlægning

På den generalforsamling, hvor man beslutter at nedlægge vandværket, skal man vælge en likvidator.

Likvidatoren skal bestyre de sidste ting omkring vandværkets likvidation – for eksempel godkendelse af det sidste regnskab. Likvidator kan være en advokat eller formanden eller et andet bestyrelsesmedlem for den bestyrelse, der sad i vandværket ved ophør.

Beskatning

Ved enhver sammenlægning er det vigtigt at klarlægge, hvilken skattepligtstatus de vandværker, der ønskes sammenlagt, er underlagt. Det vil sige, at der gennemføres en skatteretlig vurdering af vandværkerne. Har et vandværk aldrig selvangivet eller hørt fra SKAT, betyder det ikke, at vandværket er skattefritaget.

Regnskabet for det fortsættende vandværk (før sammenlægningen) skal godkendes på den almindelige generalforsamling, der afholdes i det år, der følger efter sammenlægningen. Alle andelshavere - også de nye fra det ophørende vandværk - kan deltage i generalforsamlingen og godkende regnskabet.

Åbningsbalance for det fortsættende vandværks første regnskabsår efter sammenlægningen skal indeholde ultimo tal fra begge regnskaber.

Sammenlægning af skattefri vandværker

Hvis vandværker, der ønsker at lægge sig sammen, er fritaget for skat, vil en sammenlægning ikke medføre, at vandværkerne skal beskattes. Efter sammenlægningen kan vandværket opnå skattefritagelse, hvis det nye vandværk opfylder kravene for skattefritagelse, og at vandværket sælger under 200.000 m³ vand.

Hvis det nye vandværk ligger mellem 200.000 og 800.000 m³ vil der i mange tilfælde være mulighed for at søge om fritagelse fra økonomisk regulering og skat. Dette forudsætter dog, at det fortsættende vandværk er rent forbrugerejet og ikke har anden skattepligtig aktivitet.

Sammenlægning af vandværker med forskellig skattepligtstatus

Ved sammenlægning af vandværker med forskellig skattepligtstatus skal sammenlægningen vurderes herudfra. Man skal eksempelvis se på, hvad der er årsagen til, at en af parterne er skattefritaget.

En sammenlægning af vandværker med forskellige skattepligtstatus betyder ikke nødvendigvis, at vandværket beskattes.

Hvad betyder likvidation?

Når man foretager en likvidation, vil det normalt betyde, at man sælger alle faste aktiver i en virksomhed, og dermed gør alle aktiverne til likvide midler (kontante penge).

Det er det samme der sker, når man foretager en likvidation af et vandværk. Her bliver aktiver dog ikke solgt for at udbetale et eventuelt overskud til nogle ejere, men i stedet overdraget til et andet vandværk. Men der vil ikke længere være anlægsaktiver tilbage i det vandværk, som man likviderer, og der vil derfor ikke kunne tjenes penge mere på salg af vand.

Eksempler

Vandværk A er skattefritaget, og Vandværk B er grundet dets vedtægt foreningsbeskattet. En sammenlægning af disse vandværker kan sandsynligvis gennemføres uden beskatningsmæssige konsekvenser.

Vandværk C er skattefritaget og Vandselskab D er skattepligtigt, fordi vandværket er omfattet af

Sammenlægning med et vandværk som drives i et (skattemæssigt) interessentskab

Der skal en skatteretlig vurdering til at afgøre, hvorvidt et vandværk drives i et interessentskab. Den skatteretlige vurdering sker ud fra vandværkets vedtægt og faktiske virke. Det er vores erfaring, at en skatteretlig vurdering i de fleste tilfælde fører til, at et vandværk med betegnelsen I/S må anses at være en forenings- eller andelslignende konstruktion, som kan anses at være omfattet af selskabsskatteloven.

I disse situationer vil der som oftest kunne gennemføres en sammenlægning uden beskatningsmæssige konsekvenser, fordi der ikke er tale om et interessentskab. Vandværkets navn er dog ikke afgørende for, hvorvidt vandværket i skattemæssig henseende drives som et interessentskab.

Foreligger der i skattemæssig henseende et interessentskab, vil en sammenlægning være vanskelig at gennemføre uden beskatningsmæssige konsekvenser, men ikke umulig. Det anbefales, at vandværket kontakter en revisor for at få afklaret konsekvenserne.

Skattemæssige konsekvenser for forbrugerne/andelshaverne

En sammenlægning vil som udgangspunkt ikke have beskatningsmæssige konsekvenser for forbrugerne/ andelshaverne. Der vil dog kunne ske beskatning hos forbrugerne/andelshaverne, hvis der i forbindelse med sammenlægningen gennemføres udlodninger eller lignende til forbrugerne.

Det er dog ikke lovligt at foretage udbetaling til forbrugerne. En tilbagebetaling kan derfor kun ske ved en reducere af vandprisen.

Hvis vandværket er et I/S, kan der godt blive skattemæssige konsekvenser for interessenterne. Vi fraråder generelt at drive vandværk i et I/S, men hvis man alligevel har gjort dette, er det vigtigt at have en revisor og advokat med i forbindelse med en sammenlægning.

Skattemæssige konsekvenser for det sammenlagte vandværk

Det sammenlagte vandværk kan efter sammenlægningen opnå skattefritagelse, hvis ovennævnte forudsætninger opfyldes. Hvis det sammenlagte vandværk bliver omfattet af vandsektorloven, så ifalder vandværket skattepligt i lighed med de allerede omfattede vandselskaber.



**Danske
Vandværker**

Solrød Center 20C
2680 Solrød Strand
Tlf. 56 14 42 42

www.danskev.dk
info@danskev.dk